

# FENNTARTHATÓSÁGI TÉMAHÉT PROGRAMJAI A BALATONLELLEI ÁLTALÁNOS ISKOLÁBAN

Az Iskolában a Fenntarthatósági Projekthét szervezése az én feladatomban lett, hiszen szaktanácsadóként Somogy megye pedagógusainak a felkészítését is én végeztem a témahétre.

A témahét feladatait, programját 3 részre osztottam:

1. **ELŐKÉSZÍTÉS** :A gyerekek felkészítése a témahétre . A *fenntarthatóság* fogalmának , céljainak megismertetése a tanulókkal.
2. Projektnap a város területén az intézmények, külső helyszínek igénybevételével
3. Projekthét a tanórákon

## 1.RÉSZ:

A témahét előtti két technikaórán minden osztályban a *fenntarthatóság* fogalmának és céljainak a megismerése volt a téma. Ehhez prezentációt készítettem, és a javasolt játékos feladatokkal tettem szemléletesebbé a tanórákat.

Ezen a két órán olyan ismeretekkel is foglalkoztunk, amelyre a projektnapon szükségük lesz a gyerekeknek a feladatok elvégzéséhez.

## 2.RÉSZ:

A projekthét előtti tanítási napot jelöltük ki a város területén zajló Fenntarthatósági Vetélkedőre. Az alsó tagozat az iskola területén, a felső tagozat pedig a város területén vetélkedett. Mivel a felső tagozatban 8 osztály van, így 8 helyszínt neveztünk ki, és forgó színpad szerűen minden osztály minden állomásra eljutott, ahol a témához kapcsolódó feladatokat végeztek el.

20 percnként újabb helyszínekre jutottak el.

Célunk az volt, hogy a város életén, helyszínein keresztül tapasztalják meg a gyerekek a fenntarthatóság szükségességét, és a város lakói is megismerjék ezeket a célkitűzéseket.

### ÁLLOMÁS

- 1.
- 2.
- 3.
- 4.
- 5.
- 6.
- 7.
- 8.

### ÚTVONAL:

**POLGÁRMESTERI HIVATAL**

**VÁROSI KÖNYVTÁR**

**MŰVELŐDÉSI HÁZ / AFRIKA MŰZEUM**

**MŰVELŐDÉSI HÁZ NAGYTEREM**

**MŰVELŐDÉSI HÁZ/ BÜFÉ**

**SPAR ÜZLET**

**CIVILEK HÁZA (Egykori zeneiskola épülete, Szövetség utca**

**ÁLTALÁNOS ISKOLA UDVARA**

Minden helyszínen egy pedagógus várta az osztályt, és egy lapon adta oda a feladatot. Előre tehát az osztályok nem értesülhettek a rájuk váró feladatokról.

A részletes feladatok a következők voltak:

### 1. POLGÁRMESTERI HIVATAL ,Műszaki Iroda

Készíts interjút a műszaki iroda vezetőjével!Téma: Balatonlelle város területén lévő védett épületek,



műemlékek , védett fák és természetvédelmi területek.

## 2.VÁROSI KÖNYVTÁR

Itt az osztálynak 2 csoportra kellett oszlani. Az egyik csoportnak a Balatonlelle múltjával foglalkozó könyvekből búvárkodni, a másik csoportnak a könyvtár számítógépein kellett a válaszokat kikeresni.

1 csoport:A KÖNYVTÁRBAN TALÁLHATÓAK BALATONLELLE TÖRTÉNETÉHEZ KAPCSOLÓDÓ KÖNYVEK. EZEK SEGÍTSÉGÉVEL VÁLASZOLJ A KÖVETKEZŐ KÉRDÉSEKRE!

1. A kishegyi útnál álló egykori gémes kút neve: \_\_\_\_\_
2. Hogy hívták a jelenlegi katolikus templom helyén álló templomunkat, amelyről a Tihanyi Apátság Alapítólevelében is írnak? \_\_\_\_\_
3. Az 1926.évi fölmérés Lelle helységneveit említi. Mely utcanevek és helységrészek elnevezései maradtak meg napjainkra is? \_\_\_\_\_
4. Ki volt a Balatonlelle Fürdőegyesület 1. elnöke, alapítója? \_\_\_\_\_
5. Mikor avatták fel Balatonlelle hajókikötőjét, mólóját? \_\_\_\_\_
6. Sorolj fel a városhoz kötődő neves személyiségeket, akik itt éltek vagy nyaraltak korábban?  
\_\_\_\_\_
7. Melyik vezértől ered a feltételezések szerint a **LELLE** név? \_\_\_\_\_



### 2.csoport feladata a számítógépeknél:

Az üzleteinkben található termékek gyakran hosszú utat járnak be, amíg a balatonlelleli üzletbe kerülnek. Az utazás alatt a közlekedési eszközök által kibocsátott széndioxid szennyezi a levegőt. a következő feladatban keresd ki a különböző termékek szállítási útvonalának hosszát, a kibocsátott széndioxid mennyiségét, és hányszor több a káros gáz kibocsátás a Magyarországról származó termékek szállításával szemben?

a feladathoz a következő oldalon találod a karbonkalkulátort, amely segítségével elvégezheted a feladatot:

<http://www.mtvsh.hu/karbonkalkulator>

A következő termékek 1 kg mennyiségének származási helyétől Magyarországra szállításuk során mennyi co2 keletkezik?

Hányszor több. mintha Magyarországról szállítanák az üzletbe?

termék	származási hely	távolság (km)	hányszor több co 2 kibocsátás a magyar termékkel szemben?
banán	Costa Rica		
padlizsán	Hollandia		
citrom	Törökország		
alma	Lengyelország		

fokhagyma	Kína		
paradicsom	Spanyolország		
körte	Olaszország		
szőlő	Dél-Afrika		
paprika	Marokkó		
karfiol	Olaszország		

Összesen 15 perc áll a rendelkezésükre

### 3. HELYSZÍN .AFRIKA MÚZEUM

A múzeum idegenvezetője fogadta a gyerekeket és vezette végig őket a kiállításon . Ezután egy kérdéssorra kellett válaszolniuk.

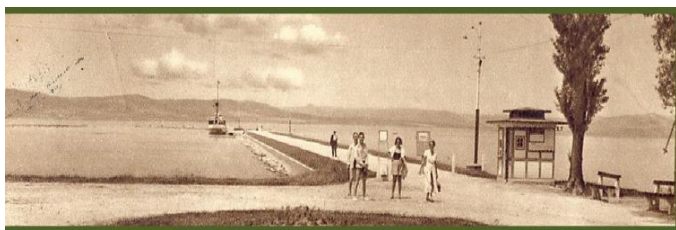
#### Fenntarthatósági nap - Afrika múzeumlátogatás – Kvíz kérdések

1. Kiknek köszönhetjük a gyűjteményt?
2. Mióta van itt a múzeum Balatonlellén?
3. Ki élt ebben az épületben még az 1800-as években?
4. Mikor született Gróf Somssich Pongrácz?
5. Mi a könyv címe, melyet Gróf Somssich Pongrácz írt?
6. Hány darab olyan trófea található a múzeumban, melyeket Gróf Somssich Pongrácz ejtett el?
7. Milyen hangszereket láthatunk a múzeumban?
8. Milyen farokból készült a xilofon felett található tárgy?
9. Milyen nyelveken lehet elolvasni az állatok jellemzőit?
10. Hány darab elefántcsontból faragott tárgy van a múzeumban?
11. Mire használták az afrikaiak a vasfát?
12. Melyik állatot ejtették el lándzsa segítségével?
13. Hány bivalyfej található a gyűjteményben?
14. Sorold fel , hogy milyen növényevő fajok szarvai díszítik a kiállítást?
15. Hogyan került Soltész István első ízben az afrikai szavannára?



### 4. VÁROSI MŰVELŐDÉSI HÁZ

A Művelődési ház alkalmazottjai projektoros kivetítővel várták az osztályokat. Az egykor Balatonlelléről vetítették a gyerekeknek 15 régi felvételt, és fel kellett ismerniük a helyszíneket. Ezután összehasonlították a jelenlegi állapottal. Így jól érzékelhetővé vált a gyerekeknek a sok pozitív és negatív változás a város területén. (pl. A lellei móló)



## 5. MŰVELŐDÉSI HÁZ ,BŰFÉ –KÓSTOLÓ HELYI TERMÉKEKBŐL

A Szülői Munkaközösség a helyi termelőktől felajánlott termékekből kóstolót készített az osztályoknak. Minden gyerek mindent megkóstolhatott. Helyi kenyér, kolbász, méz, szörp, lekvár, olaj, sajt várta az éhes tanulókat.



## 6. SPAR ÜZLET

Ismét két csoportra kellett oszlani az osztálynak.. Az egyik csoport feladat volt, hogy 20 zöldség és gyümölcs származási országát kellett a címkéken megkeresni. A másik csoportnak az üzlet árukészletéből kellett termékeket gyűjteni a következő emblémákkal:



EMBLÉMÁK



**7. CIVILEK HÁZA- EGÉSZSÉGNEVELÉS /ELSŐSEGÉLYNYÚJTÁS** Iskola elsősegélynyújtó szakkörösei két baleseti helyszínt állítottak össze imitált sebekkel, amelyek a diákok körében gyakorta előfordulnak. (kerékpáros baleset, sportbaleset) Az osztályoknak el kellett látni a sérülteket, majd az imitátorok értékelték



az ellátást.



## Fenntarthatósági Projekt nap

Április 20-á délutánján a városban járva, mindenféle igazított diák-csapatot találkoztunk. Vásárlás közben is, a pulók között kenegetés irányába és fűzbe bőséget. A termékek csomagolását nézve próbáltuk rájönni, hogy vajon melyik magyar termék? A megoldandó feladat a balatonlellei általános iskola Fenntarthatósági Projekt napjának egyik állomásán, a SPAR áruházban várta a gyerekeket.

A szokatlan elnevezés miatt a rendezvény célja némi magyarázatra szorult. Az ENSZ által megfogalmazott tizenhetes cél egyike az élelmezésbiztonságról szóló, amikor a fiatalabb nemzedék szemléletformálásán keresztül próbálnak változtatni földünk és társadalmunk, napjainkban tapasztalható hanyatló állásán. A Fenntarthatóság ez esetben azt jelenti, hogy úgy kellene élnünk, hogy szükségleteinkkel ne csökkentsük a jövő nemzedékének szükséglet-kielégítési esélyeit. Az ENSZ rövidtávú tervének célja, hogy 2019-ig minden európai iskola foglalkozzon ezzel a témával.

A projekt nap három fő célkitűzés köré szerveződött: fel kívánják hívni a gyerekek figyelmét a tudatos vásárlásra, amely során a helyi termékek vásárlását részesítik előnyben. Második a lakóhelyük fenntarthatóságával foglalkozni, kihangsúlyozva értékelni megőrzésének fontosságát. Harmadik pedig az egészséges és az egészségesnevelés kulcsfontosságú ismertetése az emberiség fenntarthatóságához kapcsolódva.

Feladatok sokasága várta az iskolásokat a kijelölt nyolc állomás-helyen: a már említett SPAR-ban a helyi- és biotermékek gyűjtése, azok párhuzamos helyének összehasonlítása volt a feladat. Helyszíntérmet támaszkéntben régi képedapozitív kellett felismerni, hogy melyik ma intézményt rejt a fotó, az Afrika múzeum-ban pedig a kiállításához kapcsolódó kérdéseket kellett megol-dani. A szőlő munkaközösség helyi termékeiből készített kóstoltat a gyerekeknek, de az iskola virágtartós is bekapcsolódott.

kerületei a diákok által. A polgármesteri hivatalban Kenéz István polgármester és Szászné Boros Krisztina művelési igazgatóval fogatta a csapatokat, ahol interjú készítés volt a feladat, védett épületek, növények, természetvédelmi területek, műemlékek témakörben. A könyvtárban Balatonlelle múltjáról kellett adótka-t gyűjteni, az internet segítségével pedig meg kellett találni, hogy a Balatonlelén kapható termékek desztillátók során milyen távoliságból érkeznek, és ezalatt milyen mértékben szennyezik a környezetet. Az utolsó állomás az egészségesnevelés egy fontos területét, az élelmezésbiztonságot próbálták ki a tanulók két olyan szituációban, amely gyakran előfordulhat az életükben.

A szervezők ezúton szeretnék köszönetet mondani azoknak, akik segítettek a projekt nap létrejöttét: Szűcs Munkaközösség, SPAR vezetője, Város Művelődési Ház és Könyvtár dolgozói, Szászné Boros Krisztina művelési igazgató, Balatonlelle városi önkormányzat Fenntarthatósági Bizottsága, Balatonlelle helyi termékek, akik felajánlották termékeiket a gyerekek számára.

F.T.



A pályázatot készítette és a projektet vezette: Szentesné Székér Piroska